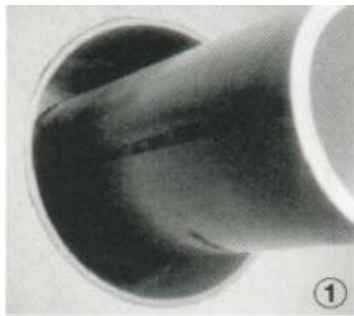
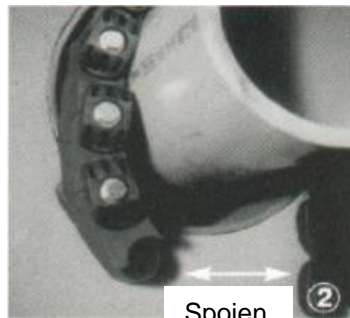


Těsnící průchodky FV-MD...KB Montážní návod

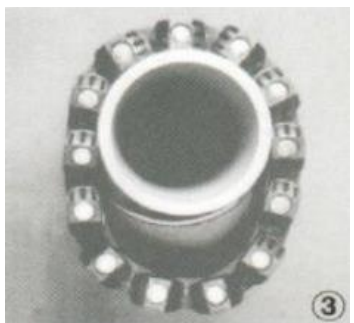


Vycentrujte trubku ve vyvrtaném otvoru či chrániče. Těsnící průchodka nemá nosnou funkci!!!

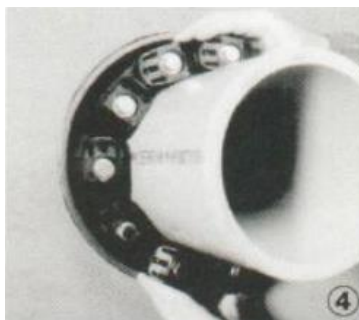


Spojen

Spojte oba konce řetězu. Rozpojte zadní tlačný kotouč tak, aby se těsnění volně pohybovalo po potrubí



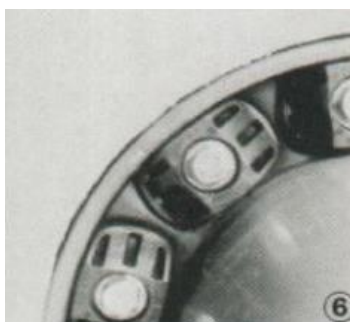
Všechny hlavy šroubů musí být v jednom směru (k montážníkovi). Eventuální prověšení řetězu je normální. Neodstraňujte žádné segmenty. Na menším potrubí bude třeba naopak řetěz na potrubí navléci.



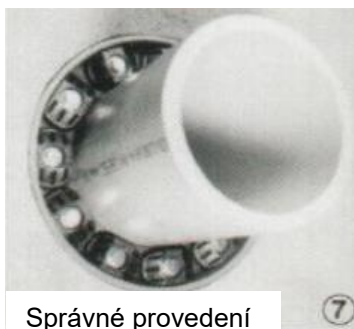
Posuňte kroužek do vývrtu ve stěně/chráničky. Hlavy šroubů by měly být přístupné i po montáži. U řetězů s většími těsnícími segmenty posuňte nejprve kroužek do pozice 6:00 hod. a poté na obou stranách až k pozici 12:00.



Začněte nyní na pozici 12:00 hod utahovat šrouby ve směru hod. ručiček. Utahujte pouze rukou – nikoliv pomocí strojních utahovacích nástrojů



Utáhněte každý šroub max. o 4 otáčky a postup opakujte ve směru hod. ručiček 2 x až 3 x, až guma stejnoměrně vyčnívá mezi přítlačnými podložkami.



Správné provedení

!!! Proces utahování zopakujte po 2 hodinách!!!

!!! Důležité!!!

Těsnící průchodky FV- MD...KB v případě použití u korugovaného potrubí chrání pouze proti průniku vlhkosti – nikoliv proti tlakové vodě. V případě hladkého potrubí jsou tyto průchodky atestované do tlaku 0,5 bar.

- Upozornění:**
1. Ujistěte se, že těsnící segmenty na povrch trubky a průchodky jsou čisté bez ostrých výčnělků
 2. Zkontrolujte, že trubka je v otvoru vystředěná
 3. použijte vždy příslušnou velikost těsnící průchodky, respektující jak vnější průměr potrubí, tak vnitřní světlost otvoru.
 4. Dbejte, aby potrubí bylo dostatečně podepřeno, aby nedošlo k porušení jeho uložení v otvoru
 5. Pro montáž těsnící průchodky používejte vždy jen odpovídající nástroje.