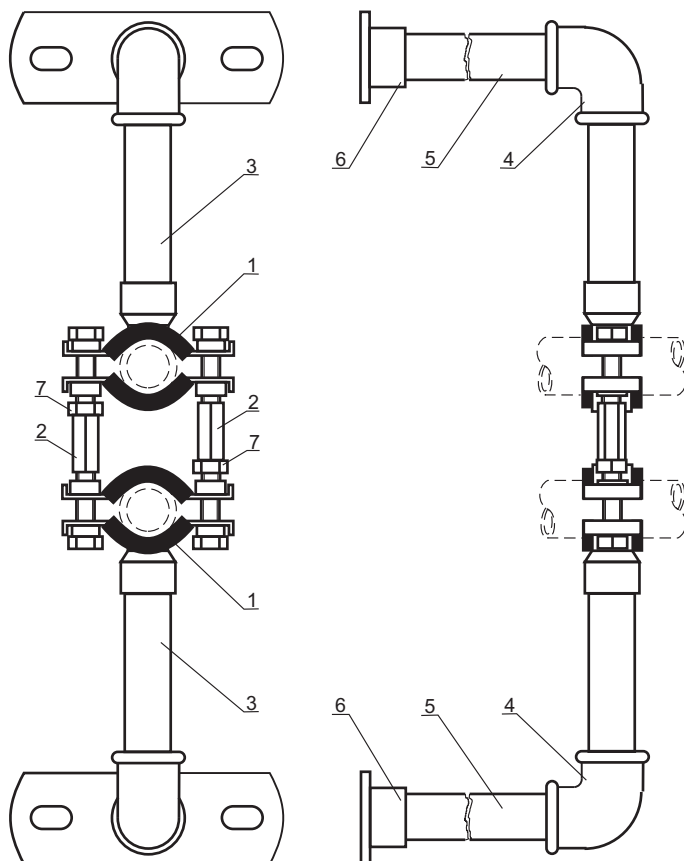


## Návod k montáži

Typ:

FV-FIXSCH2/25 FV-FIXSCH2/32  
FV-FIXSCH2/40 FV-FIXSCH2/50  
FV-FIXSCH2/63



### KUSOVNÍK

- 2 ks trubní spona s gumovou vložkou pos. 1
- 2 ks distanční vložka M 8x25 pos. 2
- 2 ks nátrubek se závitem 1/2", pozink., L=100 mm pos. 3
- 2 ks koleno 1/2", pozink. pos. 4
- 2 ks trubní nástavec se závitem 1/2", pozink., L=150 mm pos. 5
- 2 ks základová deska 1/2", pozink. pos. 6
- pouze u FV-FIXSCH 2/50:**
- 2 ks matice M8, pozink. pos. 7

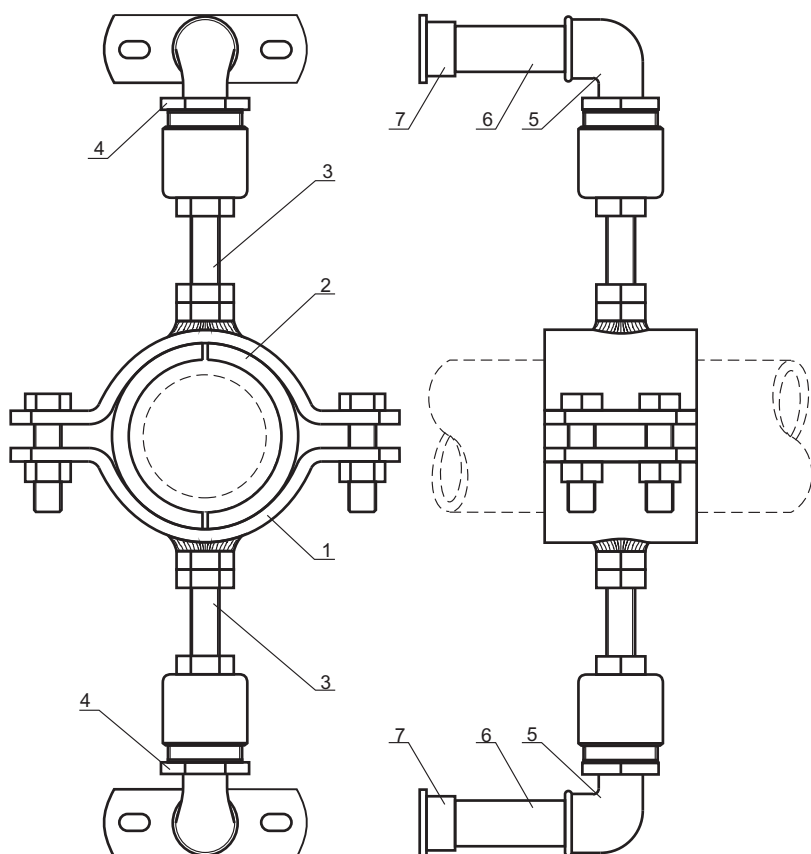
### Návod

Demontovat upínací šrouby trubních spon a otočit o 180° (šroub musí ležet závitem k připojení) a opět zabudovat. **Trubku pro médium v oblasti upnutí pečlivě vyčistit přípravkem Tangit Kunststoffreiniger!** Prvou trubní sponu nasunout na jednu ze dvou trubek pro médium a pevně utáhnout upínací šrouby. Našroubovat šestihrannou matici na upínací šroub (pouze u FV-FIXSCH2/50). Našroubovat distanční vložku na upínací šroub. Nasunout druhou trubní sponu na trubku s médiem. Našroubovat druhou šestihrannou matici na opačnou stranu jako prvou na upínací šrouby druhé trubní spony. (pouze u FV-FIXSCH2/50). Upínací šrouby uložit do šestihranných distančních vložek. Pevně utáhnout upínací šrouby (tyto šrouby jsou přítom v distančních vložkách). Distanční vložky zajistit maticemi (pouze u FV-FIXSCH2/50). Trubní nástavce (pos. 3) natočit do závitů. Kolena našroubovat na trubní nástavce. Trubní nástavec (pos. 5) našroubovat do kolena (2x). Našroubovat základní základovou desku na nátrubek se závitem. Základové desky ukotvit tak, aby byly zachyceny níže uvedené max. dilatační síly:

artikl	max. dilatační síla pro trubku s médiem
FV-FIXSCH2/25	340N
FV-FIXSCH2/32	560N
FV-FIXSCH2/40	860N
FV-FIXSCH2/50	1340N
FV-FIXSCH2/63	2130N

# Návod k montáži

Typ:  
FV-FIXSCH63 FV-FIXSCH75  
FV-FIXSCH90 FV-FIXSCH110



## KUSOVNÍK

- 2 ks trubní spona s gumovou vložkou pos. 1
- 1 ks set půlených vložek z polybutenu pos. 2
- 2 ks adaptér M20 x 5/4" pos. 3
- 2 ks redukce 5/4" AG x 3/4" IG, pozink. pos. 4
- 2 ks. koleno 3/4" AG x 3/4" IG, pozink. pos. 5
- 2 ks trubní nástavec se závitem 3/4",  
pozink., L=100 mm pos. 6
- 2 ks základová deska 3/4", pozink. pos. 7

## Návod

Zbavit nožem vnitřní hrany otřepů u půlených vložek z polybutenu (pos. 2).

**Půlené vložky z polybutenu v oblasti upínání pečlivě vyčistit přípravkem Tangit Kunststoffreiniger!**

Set půlených vložek z polybutenu (pos. 2) se svle se umístěnými dělicími rovinami uložit do trubní spony (pos. 1) a nasunout na trubku s médiem. Pevně utáhnout upínací šrouby trubní spony (pos. 1) (~25Nm).

Našroubovat adaptér (pos. 3) do připojovacího závitu trubní spony a zajistit na obou stranách maticemi.

Našroubovat redukce (pos. 4) do adaptéru. Kolena (pos. 5) našroubovat do redukce.

Trubní nástavec (pos. 6) našroubovat do kolena. Základové desky (pos. 7) našroubovat na trubní nástavec. Základové desky ukotvit tak, aby byly zachyceny níže uvedené dilatační síly trubky s médiem:

### artikl

FV-FIXSCH63  
FV-FIXSCH75  
FV-FIXSCH90  
FV-FIXSCH110

### max. dilatační síla pro trubku s médiem

2130N  
3020N  
4310N  
6430N